

## Point de conjoncture vacances d'hiver 2022

### La fréquentation touristique en temps réel avec Flux Vision<sup>1</sup>

(résultats 2022 provisoires)

**Source :** Flux Vision Tourisme – Orange Business – Données mars 2022 provisoires susceptibles d'être consolidées  
 - Cumul annuel des 30 nuitées des vacances scolaires du vendredi au samedi inclus.

<b>VACANCES HIVER OCCITANIE</b> (cumul des 30 nuitées des vacances scolaires)	Nuitées touristiques (en millions)			Evolutions		
	2020	2021	2022	2022-2021	2022-2020	2021-2020
Nuitées françaises	8,0	7,1	8,4	19%	6%	-11%
Nuitées étrangères	3,4	1,6	2,9	78%	-16%	-53%
<b>Total nuitées</b>	<b>11,4</b>	<b>8,7</b>	<b>11,3</b>	<b>30%</b>	<b>-1%</b>	<b>-24%</b>
<b>Poids clientèles françaises</b>	<b>70%</b>	<b>81%</b>	<b>75%</b>			

Pour les vacances d'hiver 2022, toutes clientèles et tous modes d'hébergements confondus, l'Occitanie voit son volume de nuitées touristiques progresser de 30% par rapport à 2021 (+2,6 millions de nuitées) ce qui lui permet de retrouver son volume des vacances d'hiver 2020 (-1%) ... qui, pour rappel, se sont déroulées juste avant le premier confinement (17 mars 2020).

Ce gain de nuitées touristiques par rapport à l'année dernière est lié pour moitié :

- A la progression des clientèles françaises (+1,3 millions de nuitées françaises ; +19% par rapport à 2021). Ce qui permet de dépasser le volume de 2020 (+6%).
- Au fort retour des clientèles étrangères (+1,3 millions de nuitées étrangères soit +78% vs 2021). Ce qui permet de se rapprocher progressivement du niveau de 2020 (-16%).

<sup>1</sup> **Rappel :** Flux Vision Tourisme est une solution d'observation de la fréquentation touristique basée sur la téléphonie mobile.

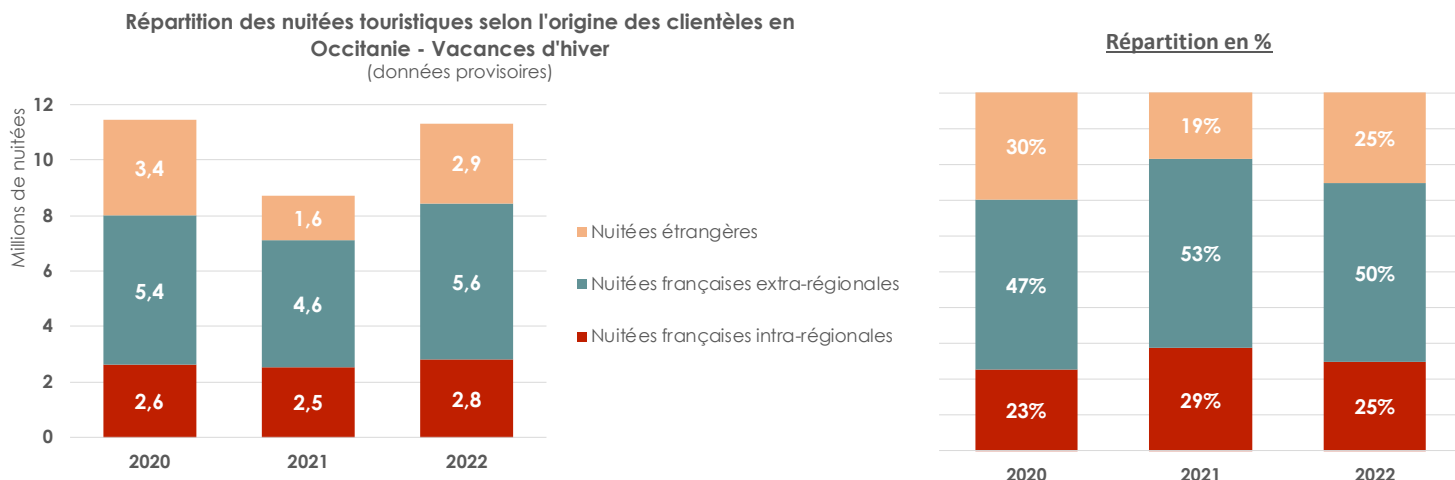
Cette méthode comptabilise l'ensemble des nuitées touristiques et des excursions sur un territoire donné, sans distinction entre les hébergements marchands et non-marchands.

**Définitions :**

Touriste : personne séjournant sur la zone observée moins de 22 nuits et moins de 4 fois sur les 8 dernières semaines. Tous motifs et tous modes d'hébergements confondus.

Nuitée touristique : présence majoritaire d'une personne sur la zone observée entre 00h et 06h du matin, selon le critère ci-dessus.

## Selon les origines des clientèles :



La clientèle française demeure majoritaire pour les vacances d'hiver 2022 représentant 75% de l'ensemble des nuitées touristiques de la région. La progression observée par rapport à l'année dernière (+19%) est portée essentiellement par le retour des clientèles extra-régionales (+1 million de nuitées entre 2022 et 2021) qui représentent deux tiers des nuitées françaises enregistrées en Occitanie pendant ces vacances d'hiver. Les évolutions les plus marquées concernent les clientèles des régions de la façade ouest.

Concernant les nuitées touristiques étrangères, ce sont avant tout les clientèles européennes qui sont en forte hausse par rapport à 2021. Seule la clientèle espagnole enregistre toutefois une progression par rapport à 2020 (+15%), les autres étant encore en retrait, notamment les Allemands et les Américains.

Le top 5 des clientèles étrangères demeure, comme pour les vacances d'hiver 2020, composé de : l'Espagne, le Royaume-Uni, l'Allemagne, la Belgique et les Pays-Bas. Ces cinq clientèles européennes représentent plus de 4 nuitées étrangères sur 10.

La clientèle espagnole se démarque toutefois générant en Occitanie autant de nuitées touristiques que l'ensemble de ses 4 challengers.

## Selon les univers de destination :

### VACANCES HIVER UNIVERS DE DESTINATION

	Campagne	Littoral	Massif central	Montpellier métropole	Toulouse agglo élargie	Pyrénées	Urbain hors métropoles
--	----------	----------	----------------	-----------------------	------------------------	----------	------------------------

### Evolutions nuitées touristiques GLOBALES

2022-2021	15%	22%	-2%	22%	23%	70%	10%
2022-2020	2%	1%	5%	-3%	-8%	10%	-10%
2021-2020	-12%	-17%	7%	-20%	-25%	-35%	-18%

### Evolutions nuitées touristiques FRANÇAISES

2022-2021	7%	14%	-7%	9%	9%	58%	1%
2022-2020	7%	5%	14%	1%	-3%	10%	-4%
2021-2020	0%	-8%	23%	-8%	-10%	-31%	-5%

### Evolutions nuitées touristiques ETRANGERES

2022-2021	55%	81%	52%	80%	83%	411%	49%
2022-2020	-13%	-15%	-26%	-10%	-18%	11%	-23%
2021-2020	-43%	-53%	-51%	-50%	-55%	-78%	-48%

### Poids clientèles françaises par univers

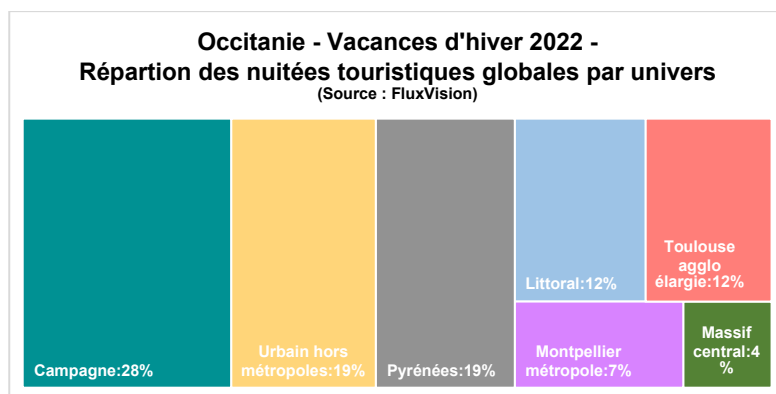
2022	76%	82%	85%	72%	71%	90%	74%
------	-----	-----	-----	-----	-----	-----	-----

Comparativement aux vacances d'hiver 2021 marquées par le contexte de crise sanitaire, les évolutions de nuitées touristiques (toutes clientèles confondues) sont en hausse dans la plupart des univers de destination. Un rattrapage lié au contexte sanitaire défavorable de la saison 2021 permet des évolutions à deux chiffres sur la plupart des destinations, notamment le littoral et l'urbain y compris les métropoles.

Par rapport à 2020 ce sont les espaces urbains y compris les métropoles qui se positionnent le plus en retrait, en raison de leur plus forte dépendance aux clientèles étrangères et affaires. Dans la plupart des univers, les niveaux de fréquentation des étrangers sur les vacances 2022 restent inférieurs à ceux de 2020, année record en termes de volumes de nuitées internationales.

Après une saison 2021 difficile (fermeture des remontées mécaniques), les Pyrénées bénéficient des plus fortes progressions de fréquentation touristique pour ces vacances d'hiver (comparativement aux autres univers de destination) : +70% de nuitées totales par rapport à 2021 ce qui leur permet de dépasser de 10% la fréquentation de 2020.

Un bon niveau d'enneigement et une météo favorable ont contribué à ce bon niveau de fréquentation. A noter que c'est dans cet univers que le poids des clientèles françaises est le plus fort (90% vs 75% en moyenne pour la région).



**Pour rappel, les dates des vacances scolaires d'hiver :**

2022 : vendredi 04 février au samedi 05 mars

2021 : vendredi 05 février au samedi 06 mars

2020 : vendredi 07 février au samedi 07 mars

**> Pour consulter nos publications :** <https://pro.tourisme-occitanie.com/veille-economique>

**> Pour tout complément d'informations :** [observatoire@crtoccitanie.fr](mailto:observatoire@crtoccitanie.fr)