

« 4 ans après, où en est-on ? »

Enjeux et chiffres clés



Un observatoire au service des solutions

> Élargir le champ de l'analyse

> Objectiver les constats

> Partager le récit d'une transition maîtrisée

> Inspirer, proposer des solutions



Tous acteurs !

222

millions de nuitées

=



215 000 tonnes
de déchets produits
par les touristes



33 millions de m³ d'eau consommés par les
touristes



5 millions de tonnes équivalent CO2 générées par le transport des
touristes pour se rendre sur leur lieu de vacances dans la région

Externalités
négatives

Externalités
positives



*Source : Enquête de conjoncture
mensuelle, CRTL & ADT/CDT
Echantillon : 2 898 répondants

90% des répondants à notre enquête de
conjoncture* ont engagé (76%) ou
envisagent d'engager une **démarche**
éco-responsable (Réduction de la consommation
d'eau, énergie, production de déchets...)

Changer l'angle de vue...



Élargir le champ de l'analyse

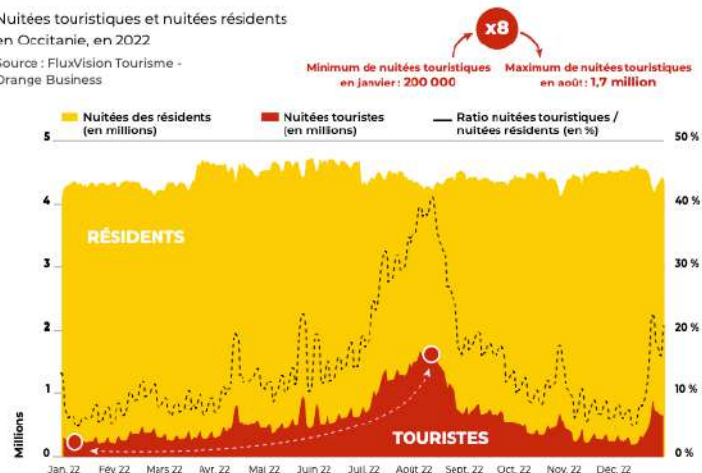
Flux touristiques vs vulnérabilité des territoires

PENSER L'IMPACT DU TOURISME SUR LES TERRITOIRES ET POPULATIONS RÉSIDENTES

La mise en perspective des nuitées journalières des touristes avec celles de la population locale met en exergue, au-delà de la saisonnalité de l'activité touristique, son poids par rapport à la population locale... Des constats qui nous incitent à réfléchir aux externalités positives et négatives de la fréquentation touristique et aux capacités de charge des territoires.

Nuitées touristiques et nuitées résidents en Occitanie, en 2022

Source : FluxVision Tourisme - Orange Business



Trois univers se démarquent affichant les plus forts coefficients de variation - entre le minimum et le maximum des nuitées journalières - et les poids les plus élevés des nuitées touristiques sur la population locale : le littoral, le Massif central et les Pyrénées.

Variation entre le minimum et le maximum des nuitées touristiques :

Littoral : **X 24**

(Le jour du pic de fréquentation, les nuitées touristiques représentent **145 %** du volume de nuitées des résidents)

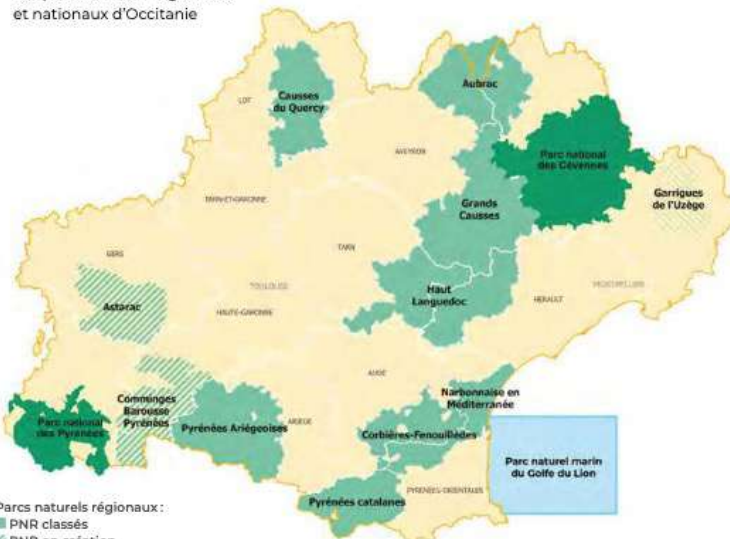
Pyrénées : **X 17**

(185 % de nuitées des résidents)

L'OCCITANIE, UNE RÉGION AUX ESPACES PROTÉGÉS

Des parcs, des Natura 2000, des ZNIEFF, des ZFE...

Les parcs naturels régionaux et nationaux d'Occitanie



Source : Direction de l'Information et du Numérique Région Occitanie - juin 2022



Plus de **18 %** du territoire classé **Natura 2000**, sites visant la protection d'habitats et d'espèces représentatifs de la biodiversité européenne.

Plus de **2000** Zones naturelles d'intérêt écologique, floristique et faunistique ZNIEFF.

Elles recouvrent près de **45 %** de l'espace régional.

8 parcs naturels régionaux classés,



2 parcs naturels régionaux en création,

1 parc naturel régional en émergence,

2 parcs nationaux



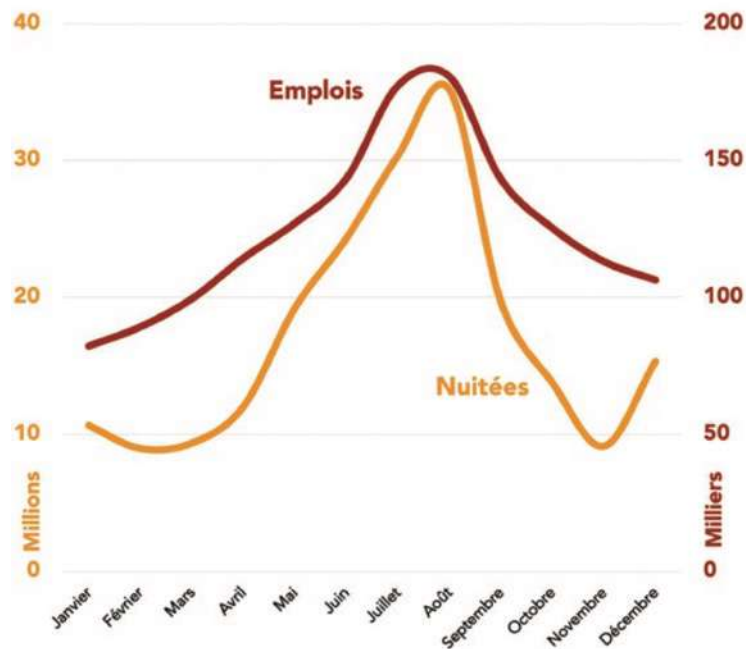
1 parc naturel marin

Plus d'**un quart** des espèces protégées en France sont présentes en Occitanie.

Ces chiffres traduisent une volonté politique forte de protection de l'environnement qui concourt à un tourisme plus durable au sein de destinations engagées.

Élargir le champ de l'analyse

Une approche systémique qui donne sa juste place à l'humain



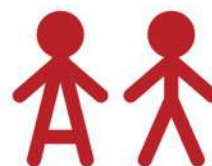
Le profil des salariés du secteur touristique

Type d'emploi :

79%
d'emplois salariés

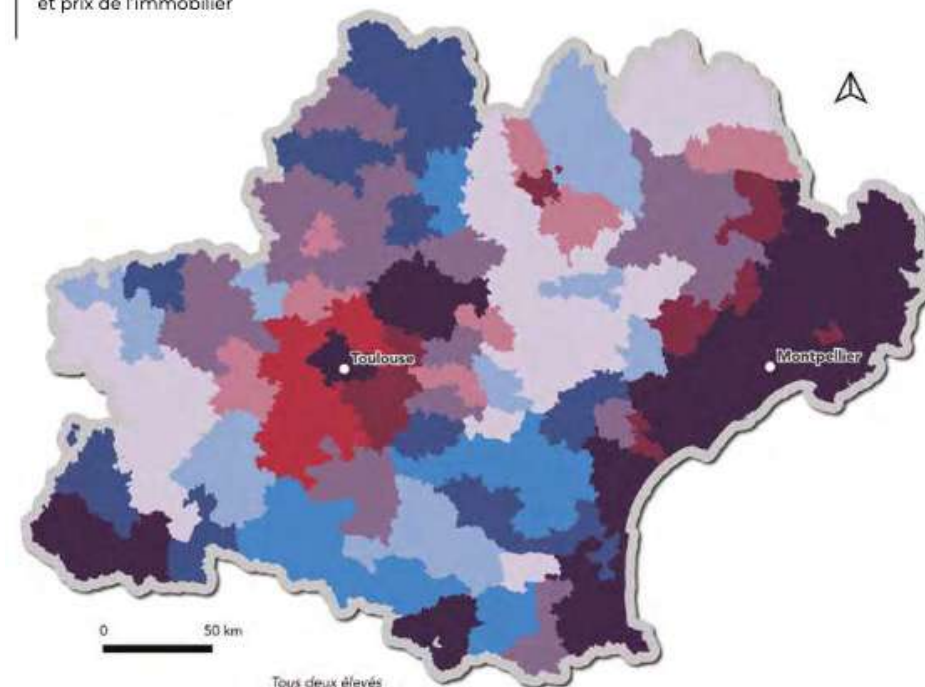
21%
d'emplois non-salariés
(hôteliers, restaurateurs, commerçants, artisans ;
alors que l'emploi non-salarié ne représente
que 14 % de l'emploi marchand de la région)

54% de femmes
46% d'hommes



Âge moyen
39 ans

Location touristique en plateforme
et prix de l'immobilier



Source : IGN / Direction générale des finances publiques (Base DVF) / AirDNA. Réalisation : Observatoire, CTRL Occitanie



Un socle méthodologique qui s'affine

un travail collectif, en réseau, pluridisciplinaire



**Tourism for People,
Nature & Climate**

**DESTINATION CERTIFICATION
PROGRAM**



Participation à l'élaboration d'un Guide méthodologique de calcul du BEGES du secteur touristique à l'échelle régionale



Le tourisme représente environ 7,5 % du PIB au niveau national



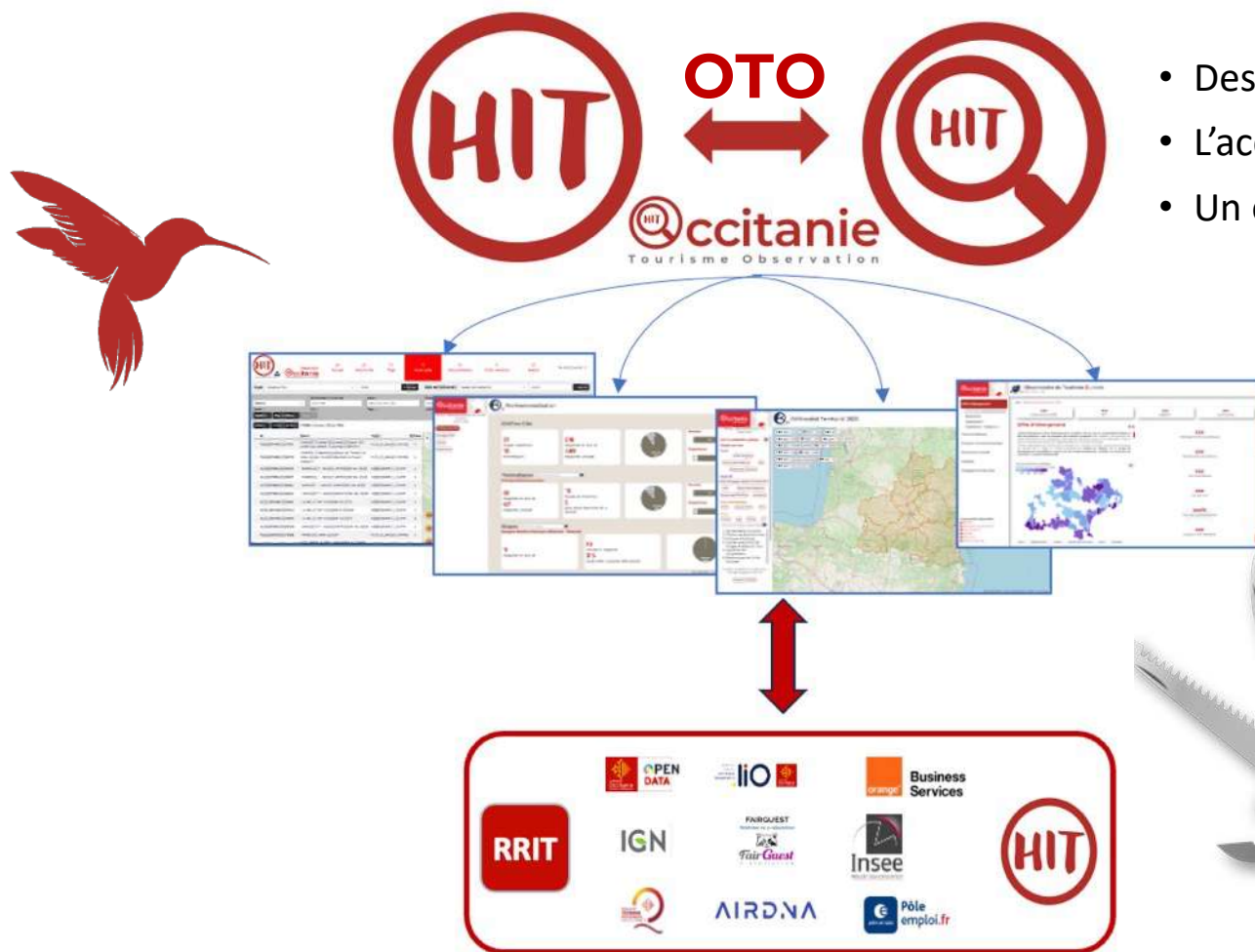
Avec 118 millions de tonnes de CO2 émises, le tourisme représente 11% des émissions de gaz à effet de serre (GES) à l'échelle nationale



+ Travail collectif avec les réseaux Observation et Information → ex. partage critères spécifiques 34

Des outils pour faire « parler » les indicateurs

Au service de l'action



- Des jeux de données liés à l'activité touristique
- L'accès à un référentiel territorial
- Un ensemble d'interfaces de datavisualisation

« Vous connaissiez le **HIT** (Hub d'Information Touristique), voici **OTO** (Occitanie Tourisme Observation). »

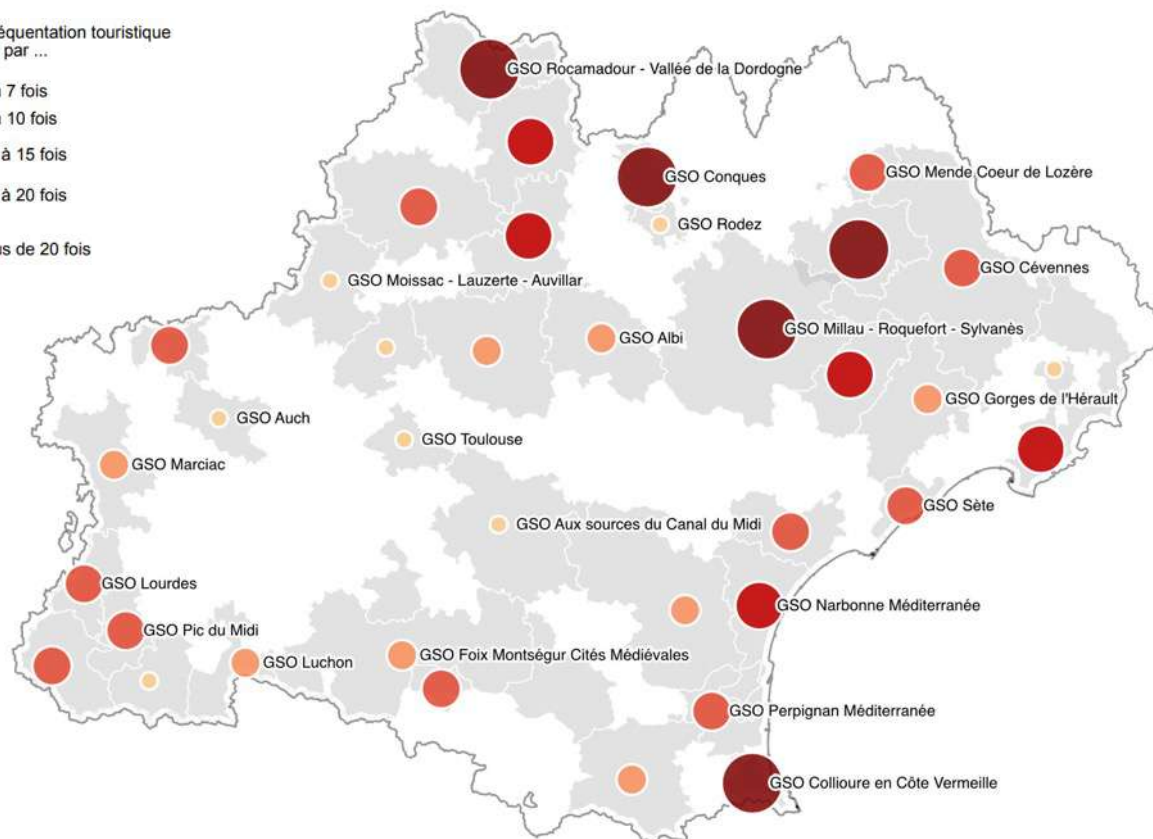
Des outils pour faire « parler » les indicateurs

Les flux... Autrement

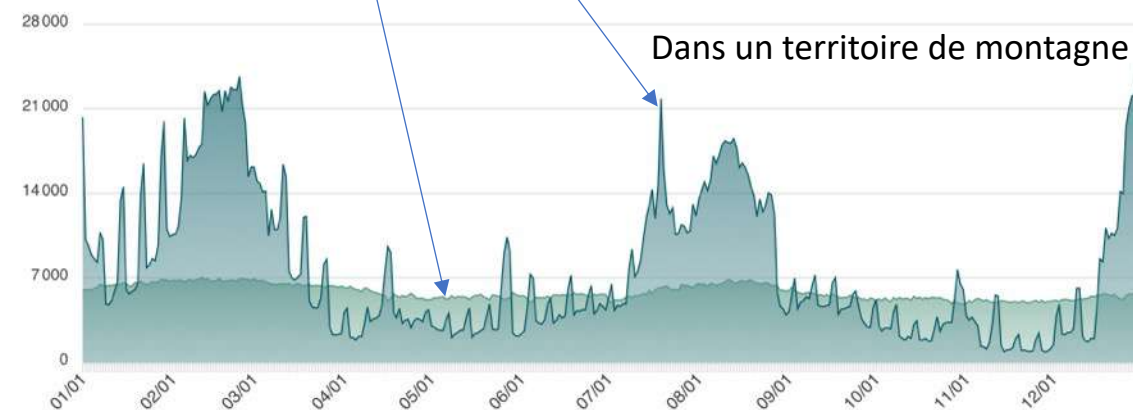
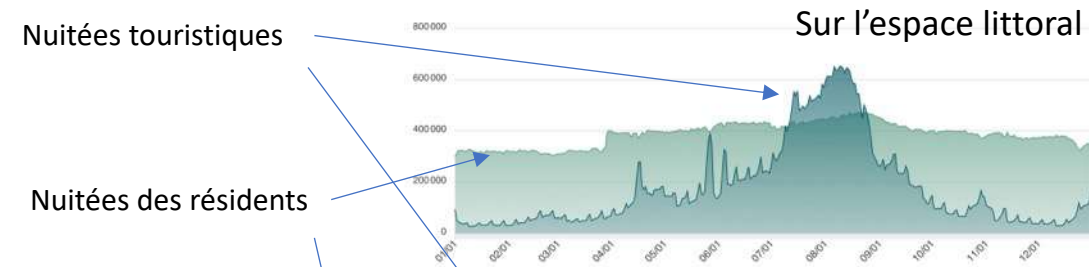
Multiplication de la fréquentation dans les Grands Sites d'Occitanie

Entre janvier et août 2023

En août, la fréquentation touristique est multipliée par ...



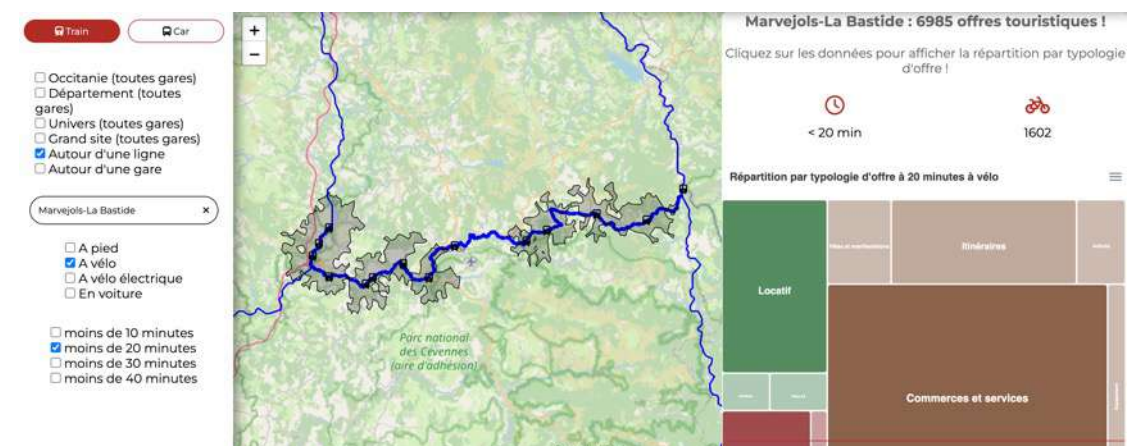
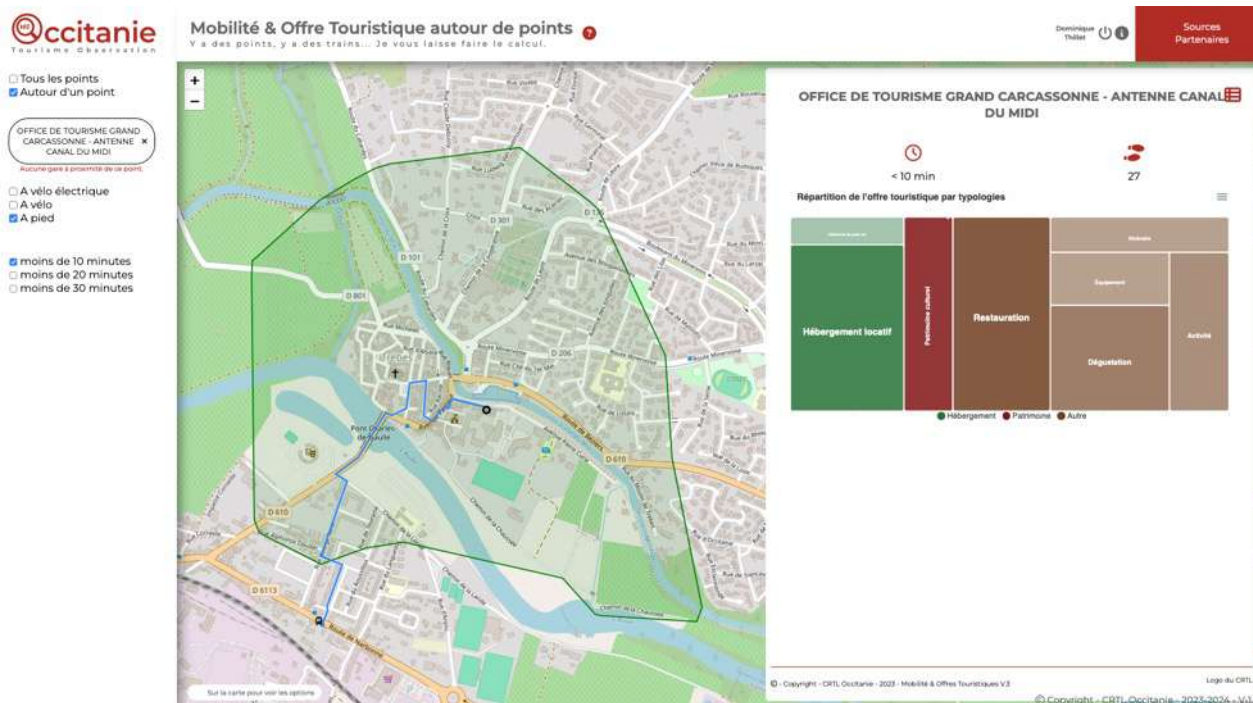
Nuitées journalières des touristes et des résidents



Des outils pour faire « parler » les indicateurs

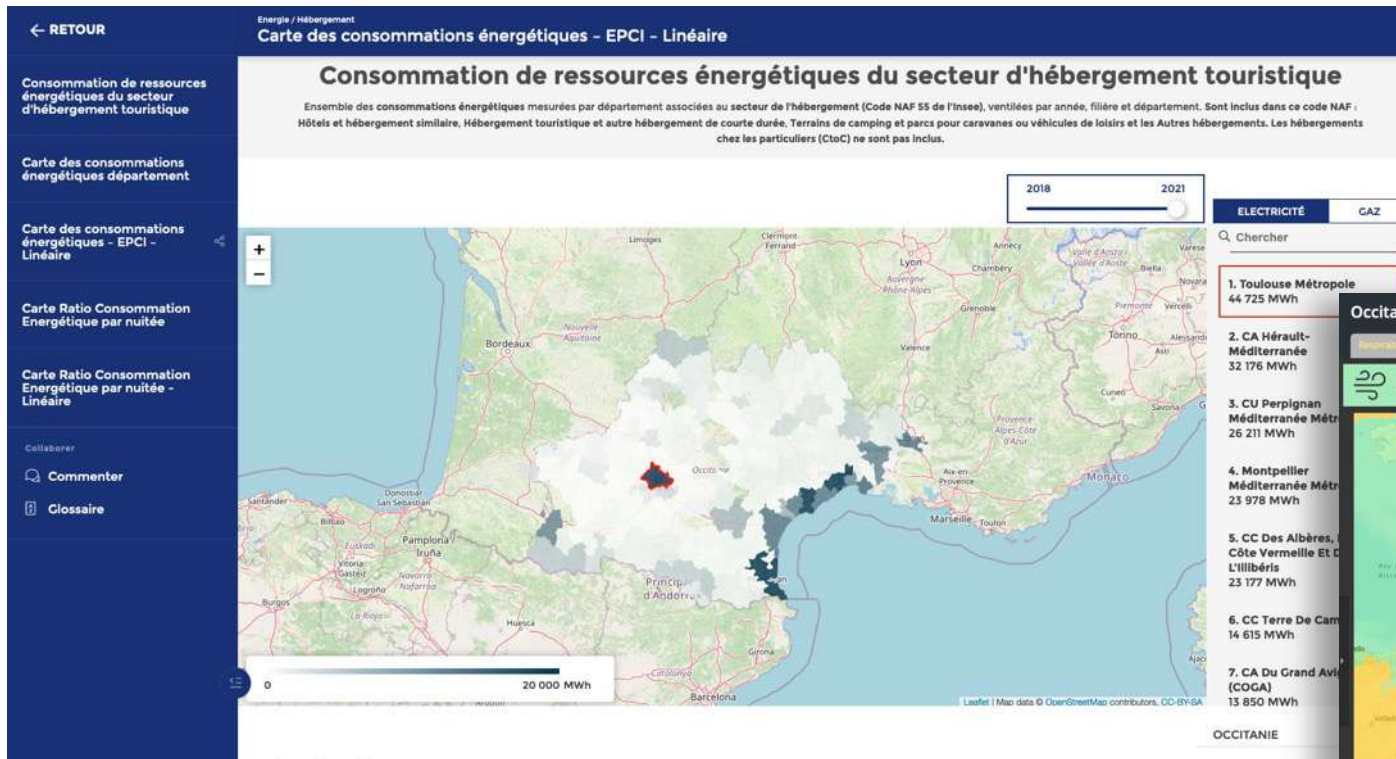
La mobilité, oui mais décarbonée !

Mobilité et offre touristique

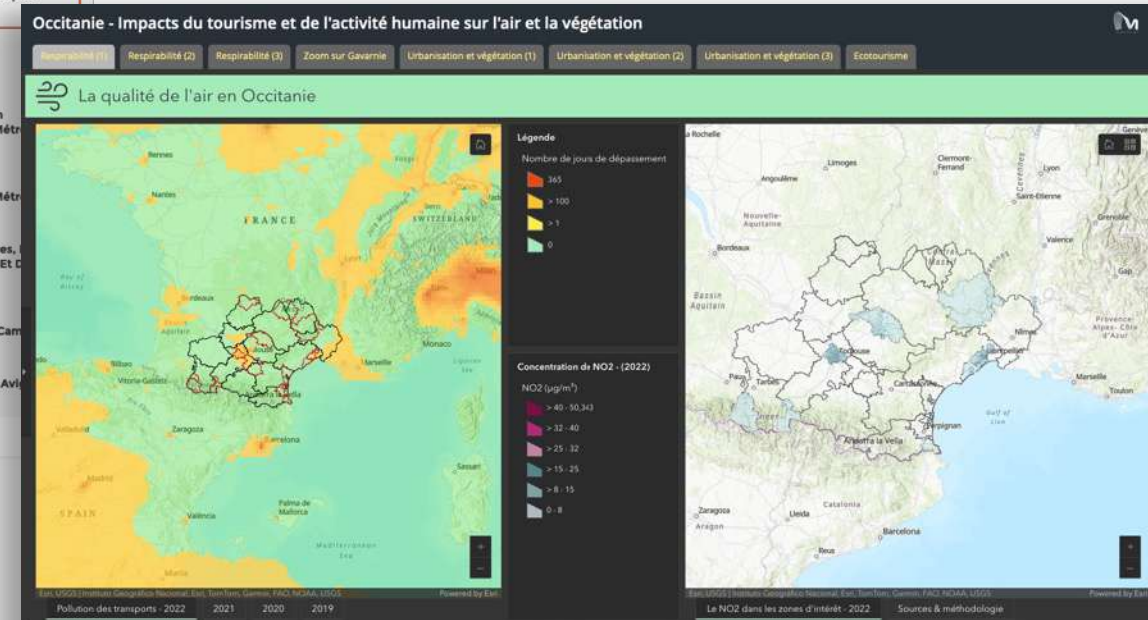


Des outils pour faire « parler » les indicateurs

OTO, oui mais pas que...

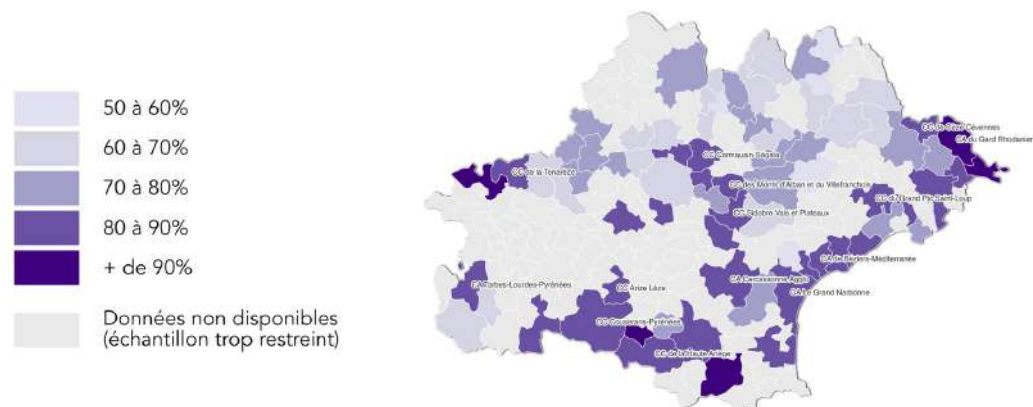


MURMURATION



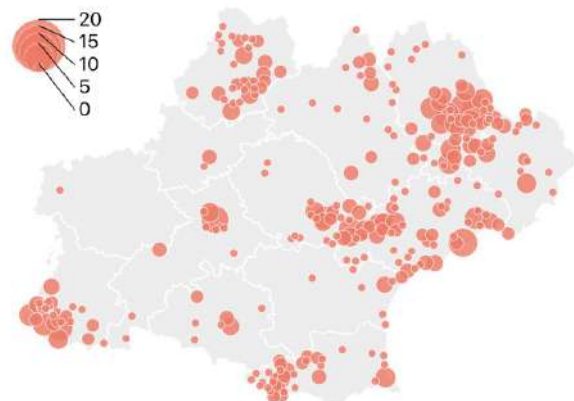
Des acteurs qui se mobilisent

Part des répondants ayant d'ores et déjà engagé des démarches RSE dans le cadre de leur activité



Source : Enquête de conjoncture mensuelle, CRTL & ADT/CDT (2 898 répondants)

Hébergements labellisés éco-responsables par commune



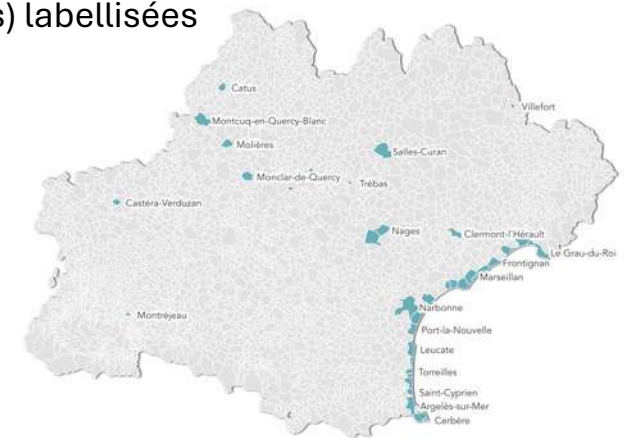
Labels pris en compte : Ecolabel européen, Cévennes écotourisme, Esprit Parc National, Clef Verte Valeurs parc Naturel Régional

Source : Hub d'information Touristique (HIT), à partir des SIT départementaux

Un secteur en mouvement

40 communes (107 plages et 20 ports) labellisées

Pavillon Bleu



224 communes labellisées
Villes et villages fleuris

